

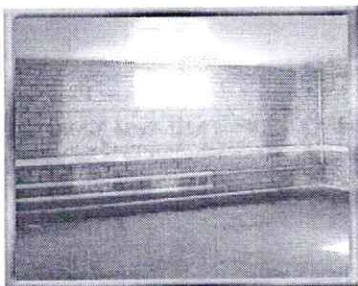
# Памятка по укрытию населения Озерского муниципального округа (далее – округа) в заглубленных и других помещениях подземного пространства (для управляющих компаний, ТСЖ (собственников жилья), владельцев частных домов и населению)

## 1. Общие понятия о заглубленных и других помещениях подземного пространства

Заглубленные и другие помещения подземного пространства округа предназначены для укрытия населения от фугасного и осколочного воздействия обычных средств поражения, поражения обломками строительных конструкций, а также от обрушения конструкций вышерасположенных этажей зданий различной этажности.

Под заглубленными и другими помещениями подземного пространства понимаются помещения отметка пола, которых ниже планировочной отметки земли.

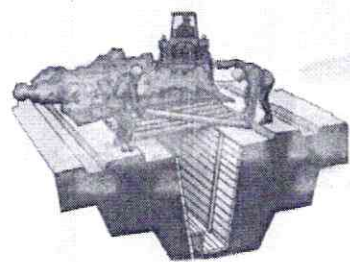
### К НИМ ОТНОСЯТСЯ:



- подвалы и цокольные этажи жилых и общественных зданий, многоквартирных домов, включая индивидуальный частный жилой сектор;



- гаражи, складские и другие помещения, расположенные в отдельно стоящих и подвальных этажах зданий и сооружениях, в том числе в торговых и развлекательных центрах;



- простейшие укрытия (приспособленные погреба, подполья, щели открытые и перекрытые и т.п.).

## **2. Основные (рекомендуемые) требования к заглубленным и другим помещениям подземного пространства, используемым как укрытия.**

Высота помещений должна быть не ниже 1,7 м.

Площадь пола помещений на одного укрываемого следует принимать равной 0,6 – 1,0 м<sup>2</sup>.

Количество входов в заглубленные и другие помещения подземного пространства - не менее двух (при численности свыше 50 чел. укрываемых). При отсутствии второго входа (выхода), в исключительных случаях, допускается приспособление (при наличии) подвального слухового окна достаточного по размеру (примерно 0,6 на 0,9 м), под эвакуационный выход (лаз).

Для обеспечения необходимых условий пребывания укрываемых в помещениях максимально используются существующие системы вентиляции, водоснабжения и канализации. Воздухоснабжение помещений должно осуществляться по режиму чистой (естественной) вентиляции.

По продолжительности функционирования укрытия обеспечивают защиту укрываемых до одних суток (от 12 до 24 часов), на период действия обычных средств поражения.

При приспособлении заглубленных и других помещений подземного пространства под укрытия населения конструкции усиления и внутреннее оборудование не должно существенно затруднять использование этих помещений по прямому назначению или препятствовать реконструкции технологического процесса.

**Для приспособления заглубленных и других помещений подземного пространства для укрытия населения необходимо выполнить следующие работы:**

- заделать ненужные отверстия и отводы в наружных ограждающих конструкциях (в том числе и подручными материалами);
- подготовить имеющееся вентиляционное, санитарно-техническое и бытовое оборудование, которое обеспечит нормальные условия пребывания людей;
- усилить ограждающие конструкции и герметизацию дверей и оконных (слуховых) проемов.
- в заглубленных и других помещениях подземного пространства для укрытия населения необходимо предусмотреть искусственное освещение (электрическое или на аккумуляторах, батареях).

**Рекомендуемые требования по радиусу сбора укрываемых.**

Радиус сбора укрываемых следует принимать не более 1000 м.

## **3. Порядок информирования населения о месте расположения заглубленных и других помещений подземного пространства**

На общедоступных стендах, в подъездах домов, на сайте управляющей компании, в учебно-консультационных пунктах муниципального образования должна быть размещена информация с адресами заглубленных и других помещений подземного пространства, которые используются как укрытия.

#### 4. Основные (рекомендуемые) требования к содержанию и оборудованию укрытия:

Заглубленные и другие помещения подземного пространства рекомендуется приводить в готовность к приему укрываемых **в срок, не превышающий 24 часов.**

В укрытиях должен быть предусмотрен **запас технической воды из расчета 1 л / чел на 100 % укрываемых.**

В укрытиях рекомендуется **иметь аптечку** для оказания первой помощи пострадавшим (санитарный пост).

В укрытиях рекомендуется **иметь первичные средства пожаротушения (огнетушитель).**

В укрытии необходимо **предусмотреть бак** (ёмкость, ведро, бочка) для **сбора мусора.** Объем бака определяется из расчета **не менее 2 литров мусора на 1 человека.** Крышка бака должна быть герметичной, ставить его нужно как можно ближе к вентиляционному отверстию (или к вентилируемому устройству, каналу, окну).

В укрытии необходимо **предусмотреть отдельное помещение в санитарных целях,** с выносной герметичной тарой.

**Для выполнения простейших работ по выходу из заваленных укрытий следует предусмотреть следующий инструмент** (в количестве на менее 2 шт.): ломы, лопаты, топоры, ведра.

**Питание и питьевую воду укрываемые** приносят с собой.

Управляющие компании и ТСЖ (собственники жилья) обеспечивают **освобождение от имущества не менее 50%** площади заглубленных и других помещений подземного пространства многоквартирных домов, приспособляемых под укрытия, для подготовки их к приему укрываемых.

Управляющие компании и ТСЖ (собственники жилья) назначают старшего по укрытию (при размещении укрытия в подвальных помещениях многоквартирного дома). В обязанность старшего по укрытию входит назначение дежурных из числа укрываемых.

На видном месте в укрытии должны быть размещены «Правила пребывания (поведения) укрываемых в заглубленных и других помещений подземного пространства» (см. приложение).

#### 5. Порядок обозначения укрытий и маршрутов движения укрываемых к ним.

Для обозначения укрытий и маршрутов движения, укрываемых к ним управляющие компании и ТСЖ (собственники жилья) проводят следующие мероприятия.

##### А) Обозначение укрытия.

Обозначение укрытия осуществляется путем нанесения установленного знака на видном месте у входа в укрытие. Знак обозначения представляет собой прямоугольник размером **не менее 50 x 60 см** (на поле белого цвета наносится **надпись черного цвета: «УКРЫТИЕ»**), а также указывается:

- инвентарный номер укрытия;
- принадлежность укрытия (наименование управляющей компании, (ТСЖ), адреса);
- телефоны, ФИО ответственных лиц).

##### Б) Обозначение маршрутов движения к укрытиям.

## Правила пребывания (поведения) укрываемых в заглубленных и других помещений подземного пространства

### **Порядок заполнения заглубленных и других помещений подземного пространства**

Войдя в помещение, следует быстро и без суеты занять свободное место или место, указанное дежурными, находящимися в данных помещениях.

При заполнении заглубленных и других помещений подземного пространства закрытие наружных дверей производится по команде старшего по укрытию.

### **Укрываемые в заглубленных и других помещениях подземного пространства обязаны строго соблюдать основные правила поведения:**

- спокойно сидеть на своих местах,
- выполнять распоряжения дежурных;
- поддерживать чистоту и порядок в помещениях;
- содержать в готовности средства индивидуальной защиты;
- оказывать помощь больным, инвалидам, детям;
- соблюдать спокойствие, пресекать случаи паники и нарушений общественного порядка,
- оставаться на местах в случае отключения освещения;
- соблюдать установленный порядок приёма пищи (2-3 раза в сутки при выключенной вентиляции);
- соблюдать правила техники безопасности.

В помещениях для укрываемых ежедневно производится 2-х разовая уборка помещений силами укрываемых по распоряжению дежурных. Пол в помещениях необходимо периодически смачивать водой.

При частичных разрушениях заглубленного и другого помещения подземного пространства (завал выходов, разрушение стены и т. п.) необходимо сохранять спокойствие, ожидая указаний старшего по укрытию. В случае необходимости, укрывающиеся должны оказывать им посильную помощь в выполнении работ по разборке заваленных выходов, вскрытию лазов и пр.

Если в помещении будет внезапно выключено освещение, нужно спокойно оставаться на местах и ждать, когда будет включен свет или по распоряжению старшего по укрытию будут зажжены фонари и свечи. При пользовании источниками света с открытым пламенем (керосиновыми лампами, свечами) их следует ставить ближе к вытяжным отверстиям;

В помещениях рекомендуется: проводить беседы, чтение вслух, слушать радиопередачи, играть в тихие игры.

### **Порядок выхода из заглубленных и других помещений подземного пространства**

После получения сигнала «Внимание всем!» с информацией об отбое воздушной тревоги нельзя выходить из заглубленных и других помещений подземного пространства без разрешения старшего по укрытию до того, как будет установлена безопасность выхода и возможность спокойного возвращения укрывающихся по домам.

### **Выход из указанного помещения не разрешается, если получена информация о наличии вблизи укрытия:**

- неразорвавшихся боеприпасов;
- пожаров;
- разрушения здания, в котором расположено заглубленное и другое помещение подземного пространства.

Вывод из заглубленного и другого помещения подземного пространства производится по указанию старшего по укрытию после соответствующего сигнала или в случае аварийного состояния сооружения, угрожающего жизни людей.

Укрываемым в заглубленных и других помещениях подземного пространства **ЗАПРЕЩЕНО**:



- курить и употреблять спиртные напитки;



- применять источники освещения с открытым пламенем, пользоваться открытым огнем;



- шуметь, громко разговаривать



- ходить без надобности по помещению



- открывать и закрывать входные двери без разрешения дежурного

**А также:**

- самостоятельно включать и выключать освещение;
- брать и пользоваться инструментом, инженерными агрегатами без указания дежурных;
- входить в технические помещения, включать (выключать) рубильники и др. оборудование, прикасаться к электрооборудованию, к запорной арматуре систем водоснабжения, канализации, теплоснабжения, к дверным затворам и другому оборудованию);
- самостоятельно выходить из помещений.

## Что укрываемый должен взять с собой при укрытии в заглубленных и других помещениях подземного пространства

При подготовке к укрытию в заглубленных и других помещениях подземного пространства укрываемый **должен взять с собой «Тревожный набор»**, который должен обеспечить безопасное пребывание в заглубленном или другом помещении подземного пространства в течение одних суток.



«Тревожный набор» должен храниться в рюкзаках или сумках, которые могут быть распределены для переноски между членами семьи. В «тревожном наборе» должны быть:

**средства индивидуальной защиты** (например - противогаз, респиратор)

**основные документы** (например - Паспорт, военный билет, трудовая книжка, пенсионное удостоверение, свидетельство о браке, свидетельство о рождении детей, документы об образовании, свидетельство о государственной регистрации права собственности, страховое свидетельство Государственного пенсионного фонда, свидетельство о постановке на учет физического лица в налоговом органе, банковские пластиковые карты, денежные знаки и особо ценные вещи,

**продукты питания и вода** - Продукты питания и запасы воды необходимо взять на срок до одних суток.

Из продуктов питания нужно брать такие, которые могут долго храниться без холодильника. Предпочтительнее продукты без острых запахов и в защитной упаковке (в пергаментной бумаге, целлофане, различного вида консервы).

Рекомендуется следующий набор:

- для взрослого человека - сухари, печенье, галеты в бумажной или целлофановой упаковке, мясные или рыбные консервы с консервным ножом и готовые к употреблению, высококалорийные продукты (шоколад, печенье), чай, конфеты, сахар-рафинад, соль и т.д.;
- для детей, учитывая их возраст и состояние здоровья, - специальное детское питание (по возрасту), сгущенное молоко, сухое молоко, фруктовые напитки и т.д.

Необходимо взять с собой не менее 4 литра воды на сутки на каждого человека. Вода должна храниться в пластиковой или эмалированной таре.

**аптечка** (бинты, лейкопластырь, йод, - а также медицинские препараты (средства), которые члены вашей семьи вынуждены принимать постоянно) ,

**санитарно-гигиенические принадлежности** (например - влажные дезинфицирующие салфетки и туалетную бумагу)

**теплая одежда**

**телефон и некоторые другие** необходимые принадлежности (например - фонарик (лучше светодиодный), радиоприемник на батарейках, запасные батарейки, свисток, сухое топливо, блокнот, ручку).

Что **НЕЛЬЗЯ** брать с собой при укрытии в заглубленных и других помещениях подземного пространства



Нельзя брать с собой:

- спиртные и спиртосодержащие напитки;
- табачные изделия;
- взрывоопасные и легковоспламеняющиеся вещества;
- сильнопахнущие вещества;
- домашних животных, комнатные растения;
- громоздкие вещи.